

# Agglo infos

LA LETTRE DU PAYS DE FONTAINEBLEAU  
Janvier - mars 2025

DOSSIER

## Des travaux pour la préservation de la ressource en eau



#22

**HABITAT :**

Du nouveau pour la  
rénovation de l'habitat

**AGGLO :**

Les travaux de la piscine  
de la Faisanderie

**2025 :**

Les grandes dates



**Le 1<sup>er</sup> janvier 2025**

## Révolution de la billettique

### Simplification des tarifs des transports en Île-de-France

Le même prix pour tous les Franciliens, où qu'ils habitent et où qu'ils se rendent

- 2,50 € pour un Ticket métro / train / RER
- 2 € pour un Ticket bus / tram



### Liberté+ valable partout en Île-de-France

Des tarifs réduits pour vos trajets :

- 1,99 € pour le Ticket métro / train / RER
- 1,60 € pour le Ticket bus / tram

Et les **correspondances offertes**, pour tous les modes de transport



## Évolution des tickets au 1<sup>er</sup> janvier 2025

Titre	Avant	Après	Liberté +
 Ticket Bus-Tram	2,15 €	2 €	1,60 €
 Ticket Métro-train-RER	Entre 2,15 € et 5 €	2,5 €	1,99 €
 Ticket Aéroport	Entre 10,30 et 16,60 €	13 €	13 €
 Ticket à bord/ Ticket à bord SMS	2,5 €	2,5 €	1,60 €
 Navigo Jour	Entre 8,30 et 20,60 €	12 €*	-



# SOMMAIRE

## 4 DÉVELOPPEMENT ÉCONOMIQUE

- *Création d'entreprise*
- *Évènementiel économique*
- *Emploi - formation*

## 8 HABITAT

- *Bilan 2024 de l'espace France Rénov'*
- *L'OPAH-RU, mode d'emploi*

## 10 MOBILITÉS

- *Bus, vélo, déplacements doux, les nouveautés*

## 11 URBANISME

- *Point d'étape sur le PLUi*
- *Environnement - biodiversité*
- *La gestion différenciée des espaces*
- *Les chantiers eau et assainissement*

## 14 SPORT

- *Les travaux dans les équipements*

## 16 ENFANCE - JEUNESSE

- *Une fin d'année festive pour les RPE et l'enfance*

## 17 INFORMATIONS DIVERSES

- *Recrutement*

## 18 AGENDA INSTITUTIONNEL

## 19 TEMPO DE L'HIVER

# ÉDITO



## PASCAL GOUHOURY

Président de l'agglomération  
du Pays de Fontainebleau

Cher(e)s habitant(e)s du Pays de Fontainebleau,

C'est avec un grand plaisir qu'au nom du Conseil communautaire, je vous souhaite une très belle année 2025.

En ce mois de janvier, l'agenda est déjà bien rempli. Les talents d'entreprises seront tout prochainement dévoilés lors des rencontres économiques à l'INSEAD, encore de belles découvertes d'activités qui illustrent l'innovation et l'excellence de notre territoire. Le soutien aux entreprises se manifestera aussi sur l'aide au recrutement avec le prochain Salon de l'emploi le 16 mai prochain.

Les documents fondateurs qui construisent les politiques de l'urbanisme, l'habitat et les mobilités se développent en actions concrètes dans votre quotidien. Un réseau de bus, perfectible, mais regardé chaque semaine à la loupe par vos élus est amélioré peu à peu. Des dispositifs habitat sont mis en place dès le début d'année pour rénover les maisons et appartements en défaut d'isolation mais aussi d'accessibilité pour maintenir et améliorer le bâti.

Les équipes communales sont peu à peu formées à la gestion différenciée des espaces pour un plus grand respect de la biodiversité.

Enfin, vous attendez toutes et tous la réouverture de la piscine de la Faisanderie. Celle-ci devrait être opérationnelle au printemps avec de nouveaux services qui seront appréciés de tous.

Notre agglomération développe, anime, de grands projets, nous avons besoin de nouvelles compétences pour mettre en œuvre nos plans d'actions. Si l'aventure territoriale vous tente, nous recrutons !

Je vous renouvelle mes souhaits pour une excellente année 2025, pleine de succès et de projets accomplis.

### LETTRÉ D'INFOS DU PAYS DE FONTAINEBLEAU

CAPF - 80 Rte de Valvins, CS 08393, 77309 Samois-sur-Seine CEDEX - Tél. 01 64 70 10 80 • accueil@paysfontainebleau.fr • www.pays-fontainebleau.fr  
Directeur de la publication : Pascal Gouhoury • Rédactrice en chef : Sandrine Nepveu de Villemarceau  
Numéro ISSN : ISSN 2605-8081 • Crédits photos : Service communication, Île-de-France Mobilités, APRR, Parc naturel régional du Gâtinais français, Festival du hérisson, Pays de Fontainebleau tourisme, Entente sportive de la Forêt • Imprimé à 34 500 ex. Inore Groupe Impression

## Du côté de la pépinière d'entreprises : QBook.io, lauréat du programme d'accélération LVMH !

La start-up QBook.io a rejoint la pépinière d'entreprises\* du Pays de Fontainebleau il y a un peu plus de deux ans et demi maintenant et emploie aujourd'hui cinq personnes. Récemment, l'expertise de QBook.io a été distinguée par le groupe LVMH qui l'a retenu, parmi mille-cinq-cents candidats, dans son programme d'accélération aux côtés d'une trentaine de start-ups !

L'occasion de revenir sur son parcours :

- QBook.io est une plateforme collaborative conçue par Alexis Strippe qui offre aux entreprises des domaines du luxe & de l'industrie (mode, bijoux et montres) de rendre la démarche qualité globale et agile sur toute leur chaîne d'approvisionnement. Dotée d'intelligence artificielle, la plateforme permet de mettre en place une démarche d'amélioration continue basée sur la transparence avec ses fournisseurs, bureaux de qualité et laboratoires.
- Pour créer sa start-up, Alexis Strippe s'est appuyé sur le financement et l'accompagnement du Réseau Entreprendre de Seine-et-Marne, dont la Communauté d'agglomération est partenaire. Il a ainsi pu bénéficier d'un prêt d'honneur, effet de levier essentiel à sa recherche de financement, mais aussi d'un accompagnement à la fois mensuel individuel par un chef d'entreprise chevronné.

Afin d'améliorer son cadre de travail, Alexis a candidaté pour intégrer un bureau de la pépinière d'entreprises de la Communauté d'agglomération. Cet environnement stimulant a été propice à la création de liens de proximité avec les autres entreprises en pépinière mais aussi avec des entreprises résidentes du Centre de coworking et de bureaux flexibles. Cela lui a aussi permis de mieux séparer vie privée et vie professionnelle.

À travers ce programme d'accélération, le groupe LVMH s'assure de rester à la pointe de l'excellence opérationnelle en réalisant une veille sur les dernières solutions innovantes éprouvées. Cette distinction promet à QBook.io une année riche en échanges sur les projets d'innovation avec les marques du groupe. Bravo à lui et nous lui souhaitons de franchir avec succès les prochaines étapes du développement de sa société !

\*La pépinière est un dispositif sélectif d'aide immobilière de la Communauté d'agglomération s'adressant à des jeunes entreprises en phase de décollage (aide dégressive sur 4 ans). Les bureaux sont situés au sein du centre de coworking et de bureaux flexibles exploité par la société Stop & Work.

Alexis STRIPPE, directeur QBook.io



## Le Pays de Fontainebleau au Salon de l'immobilier d'entreprises 2024

Pour la deuxième année consécutive, la Communauté d'Agglomération du Pays de Fontainebleau était présente au SIMI, salon de référence de l'immobilier d'entreprises à Paris, sur le stand du Département de Seine-et-Marne.

Cet événement réunit les acteurs clés de l'immobilier d'entreprise ainsi que les territoires.

Le Pays de Fontainebleau s'est saisi de l'opportunité pour promouvoir son territoire et ses projets, créer de nouveaux contacts et partager les retours d'expérience.

Cette édition 2024 était marquée par les enjeux d'adaptation de ce secteur en pleine mutation face aux défis environnementaux, économiques et sociétaux.



Stand du Département de Seine-et-Marne au SIMI

## Lancement du schéma directeur de l'immobilier et du foncier économique

En ce début d'année, la Communauté d'agglomération lance l'élaboration de son premier Schéma Directeur de l'Immobilier et du Foncier Économique avec à la clef une vision partagée des enjeux et un plan d'actions pour faciliter



Parc d'activités de Bois-le-Roi

l'implantation et le parcours des entreprises sur l'ensemble du territoire. Alors que les possibilités d'installation et de changement de local s'avèrent de plus en plus complexes pour les entreprises, ce schéma vise à mettre en regard l'offre immobilière et foncière du territoire avec les besoins du territoire et de ses cibles économiques stratégiques.

Avec cette initiative, le Pays de Fontainebleau réaffirme son engagement à soutenir le développement économique tout en prenant en compte les enjeux environnementaux et sociétaux d'aujourd'hui et de demain.

### CONTACT

Immobilier d'entreprises et foncier économique :  
Julie Saint-Pierre  
[julie.saintpierre@pays-fontainebleau.fr](mailto:julie.saintpierre@pays-fontainebleau.fr)



## Retour sur le Forum « ESS Mode d'Emploi »

Dans le cadre de son partenariat avec France Active, la Communauté d'agglomération a coorganisé un « Forum de l'ESS » le 8 novembre dernier au Grand Parquet à Fontainebleau.

Une quarantaine d'associations, coopératives, entreprises d'utilité sociale, porteurs de projet d'utilité sociale et entreprises en réflexion d'évolution dans l'ESS ont pu s'informer sur les acteurs et les outils mobilisables (conseils, accompagnements, financements...) spécifiquement par les structures relevant de l'ESS.

Au côté de la Communauté d'agglomération, 17 organismes ont exposé leurs services auprès des visiteurs.

[Retrouvez la liste de nos partenaires](#)



Forum ESS au Grand Parquet

## Clôture de la 4<sup>e</sup> édition du programme Boostez votre idée d'entreprise engagée !

Les porteurs d'idée accompagnés par France Active Seine-et-Marne Essonne ont eu l'opportunité de "pitcher" devant un public d'élus du Pays de Fontainebleau, de techniciens d'organismes oeuvrant dans le développement économique, de banquiers et d'anciens lauréats. Cette audition est intervenue à l'issue d'un mois d'accompagnement organisé autour d'entretiens individuels et d'ateliers collectifs.

### ◆ Un atelier de reconditionnement et de réparation de matériel informatique

Face à la fracture numérique et aux déchets générés par l'industrie informatique, Achille Robin propose un lieu dédié au reconditionnement et à la réparation de matériel. Ce projet vise à réduire l'empreinte écologique tout en rendant le numérique accessible. Ateliers mensuels, vente et rachat à prix justes, conseils personnalisés et un repair café permanent seraient au coeur de l'offre. À terme, des partenariats avec collectivités et acteurs locaux pourraient permettre de développer l'approvisionnement en matériel reconditionné de part et d'autres.

### ◆ Popote Seine-et-Marne : un projet pour valoriser les artisans locaux

Ugo et Emmanuel Martin, photographes et vidéastes, lancent Popote Seine-et-Marne, un projet mettant en lumière les artisans qui font la richesse gastronomique et artisanale de la Seine-et-Marne.

À travers des portraits vidéo sur leur compte Instagram, des podcasts, une revue papier indépendante et des événements, ils souhaitent raconter les histoires et savoir-faire locaux. Ce projet invite à découvrir la transmission, le partage et l'authenticité, tout en fédérant une communauté autour de la richesse artisanale et gastronomique de la Seine-et-Marne. Une belle célébration de ce terroir unique.

### ◆ Se reconnecter à la nature pour apaiser l'éco-anxiété

Formée aux enjeux du développement durable et riche d'une expérience en responsabilité sociétale des entreprises (RSE), Sophie Dunkerley a elle-même surmonté une période d'éco-anxiété grâce à sa passion pour le monde des plantes. Diplômée en herboristerie, elle propose aujourd'hui des activités collectives pour aider les personnes touchées par cette anxiété environnementale. Son programme s'articulerait autour de trois axes :

- Ateliers et cercles de parole : pour échanger sur les éco-émotions et l'éco-anxiété.
- Découverte du monde végétal : séances éducatives sur les plantes et leurs bienfaits.
- Initiation à l'herboristerie en ateliers de plein air avec des partenaires locaux.

Cette offre s'adresse aux jeunes, étudiants, salariés et personnes en parcours de soins, en quête de solutions adaptées à leurs préoccupations.

### ◆ Une application pour accompagner les enfants neuro-atypiques

Geoffroy Dupuis propose de développer une application pédagogique pour soutenir les enfants neuro-atypiques ainsi que leurs parents, enseignants et professionnels de santé. Ce compagnon interactif aiderait les enfants à adopter des routines et à mieux gérer leurs émotions, favorisant un cadre de vie plus serein.

Pour garantir la sécurité, l'application assurerait un chiffrement et une anonymisation des données. Son objectif : redonner aux enfants le plaisir d'aller à l'école, de s'y sentir valorisés et de s'y épanouir pleinement, tout en soutenant leur entourage dans cette démarche.

### ◆ Création et animation d'un tiers-lieu artistique et culturel à Avon

Violaine Danet et Caroline Libbrecht souhaiteraient faire du Pavillon de l'Érable, situé dans le parc de Bel Ébat à Avon, un tiers-lieu artistique et culturel dynamique. Le lieu, connu pour sa guinguette estivale, pourrait évoluer sous l'impulsion d'un collectif citoyen. Leur objectif serait de faire du Pavillon un espace hybride, inclusif et fédérateur, au service des habitants. Elles y imaginent des activités variées : manuelles, artistiques, sportives ou encore bien-être. Bénéficiant d'une position centrale, il pourrait favoriser les liens entre quartiers et encourager la mixité sociale. Porté par un tissu associatif dynamique et l'engagement des habitants, le projet semble déjà susciter un bel enthousiasme.



Lauréats 2024 du dispositif Boostez votre idée d'entreprise ESS

## Laquelle de ces 23 entreprises candidates sera votre « coup de cœur » ?

Jusqu'au 12 janvier 2025, c'est à vous de voter **pour désigner le lauréat "Coup de cœur"** de la 5<sup>e</sup> édition du Concours Talents d'Entreprises du Pays de Fontainebleau !

Ce concours a pour objectif de valoriser des entreprises talentueuses implantées sur les 26 communes du Pays de Fontainebleau. À la clé : un coup de pouce pour développer leur visibilité locale (communications print, web, réseaux sociaux et affichages de l'agglo, remise des prix, communiqué de presse).

Découvrez les portraits des 23 entreprises candidates pour cette nouvelle édition du Concours Talents d'entreprises du Pays de Fontainebleau !

### Les candidats :

#### ◆ Avon :

- Johan Pereira et Ludovic Forni de **Hygie Sport Santé et Performance**,
- Coralie & Fred Rimbau de **Lockiin**.

#### ◆ Barbizon :

- Véronique et Pierre Bedouelle de **L'esquisse**.

#### ◆ Bois-le-Roi :

- Jérémy SIMON & Antoine THIMON-GOURINAL de **ÇA URGE !**,
- Fabien Foucaud,
- Carolina Suidi de **ZYGOP**.

#### ◆ Bourron-Marlotte :

- Gilles de Percin de **Le Petit Percin Pompes Funèbres Coopérative**.

#### ◆ Chailly-en-Bière :

- Adrien Louveau de **Le Panier à Pizza**.

#### ◆ Fontainebleau :

- Léa Schlegel de **BIG**,
- Jérôme Bordier de **Bio'Lock**,
- Magali Tassery de **FRANCE CARE by CARE CONNECT**,
- Camille & Benoît Losset de **inôuqa**,
- Jean-Philippe MOUTTI de **VIF-ARGENT**.

#### ◆ Héricy :

- Joanna et Sébastien TASSET de **Le Jardin du Goût**.

#### ◆ La Chapelle-la-Reine :

- Pascal Dubuc de **BEISSIER**,
- Stéphanie BERTHE de **Douceur de soi**,
- Ophélie Sureau de **Ma box d'art**.

#### ◆ Perthes-en-Gâtinais :

- Claire Aurifeille de **Claire Aurifeille Illustration**.

#### ◆ Samois-sur-Seine :

- Aline Prizzon de **Aum Caffè**,
- Julien Favry de **La Ferme des Gogottes**,
- Vincent Lepoivre de **Le verre à moitié plein**.

#### ◆ Ury :

- Menda Peci de **Ateliers MENDA**,
- Jean-Daniel HENRY de **Jdh Photographie**.



Candidates au concours Talents d'entreprises 2024

### Ce concours décernera 6 prix

- Alimentation et Agriculture
- Innovation
- Créativité
- Tourisme Durable
- Transition environnementale
- et un Prix Coup de cœur soumis au vote du public (vote en ligne jusqu'au 12 janvier)

Le jury de cette édition est composé de lauréats de la précédente édition, de la Chambre d'agriculture de Région Ile-de-France, de la Chambre de Commerce et d'Industrie de Seine-et-Marne, de la Chambre de Métiers et de l'Artisanat Ile-de-France, d'Initiative Melun Val de Seine et sud Seine-et-Marne, de France Active Seine-et-Marne Essonne, de Réseau Entreprendre 77, de l'ISIGE Mines Paris-PSL, de Pays de Fontainebleau Tourisme, de Seine-et-Marne Attractivité et du Parc Naturel du Gâtinais Français.

Jusqu'au 12 janvier 2025

**VOTEZ pour votre entreprise**

coup de cœur !

**23 TALENTS À DÉCOUVRIR**

Les lauréats seront mis à l'honneur lors des Rencontres économiques, temps fort annuel à l'INSEAD organisé par la Communauté d'agglomération.

Découvrez et votez  
sur le site internet économique de la  
Communauté d'agglomération





## ÉCONOMIE

### Salon de l'emploi : appel aux entreprises en recrutement

La prochaine édition du salon de l'emploi du Pays de Fontainebleau se tiendra le **vendredi 16 mai à la Villa Capella à la Chapelle-la-Reine.**

**Employeurs des 26 communes ou ayant des offres à pourvoir sur le Pays de Fontainebleau**, venez à notre rencontre lors des réunions d'information pour vous présenter cette nouvelle édition et échanger avec vous sur vos besoins.

La dernière édition avait accueilli 80 exposants et plus de 1000 visiteurs.



### 1<sup>ère</sup> édition d'un annuaire des formations locales pour faciliter le recrutement « de proximité »

Cet annuaire des formations supérieures, professionnelles et technologiques situées sur le Pays de Fontainebleau est le fruit d'un travail collaboratif avec les établissements locaux. Cet outil a été réalisé en premier lieu à destination des employeurs du territoire afin de faciliter l'identification des formations locales dans le cadre de leurs recrutements de stagiaires, alternants et jeunes diplômés.

Cet annuaire atteste de la richesse et de la diversité la richesse et la diversité des formations et des compétences disponibles sur le territoire : commerce, droit, environnement, hôtellerie/restauration, tourisme, production, santé, social, sciences, sciences politiques, sport, loisirs, technologies de l'information et de la communication, vie et gestion des organisations, etc.



Les formations sont consultables par thématiques, niveaux et bien sûr établissements. Vous y trouverez notamment les contacts référents au sein des établissements, les débouchés métiers et les périodes de stage ou d'alternance.

Plus d'infos



### Étudier au Pays de Fontainebleau : le calendrier des portes ouvertes et évènements d'orientation

Le début d'année est une période où les établissements ouvrent leurs portes afin de permettent aux lycéens, étudiants et parents de rencontrer les responsables pédagogiques, de visiter les établissements et de poser toutes les questions pour formuler ses vœux sur ParcoursSup'.

## CONTACT

Emploi-Formation-Recrutement :  
Justine Ferro  
[justine.ferro@pays-fontainebleau.fr](mailto:justine.ferro@pays-fontainebleau.fr)

A colorful graphic titled 'RENDEZ-VOUS ORIENTATION' from the Pays de Fontainebleau Communauté d'agglomération. It features a group of four smiling students (three girls and one boy) in the background. Overlaid on the image are several text boxes listing orientation events with dates and locations. The events listed are: UTEC (18/01/2025 soirée de l'apprentissage, 08/02/2025 JPO, 12/03/2025 Parcours Sup', 12/04/2025 JPO); Lycée François 1er (25/01/2025 JPO, classes prépa, 08/03/2025 JPO Lycée); Lycée François Couperin (08/02/2025 JPO); IUT (08/02/2025 JPO); Lycée Blanche de Castille (08/02/2025 JPO); IFSI (08/02/2025 JPO); Lycée La Fayette (08/02/2025 JPO); IEP Fontainebleau (15/02/2025 JPO); CIO Avon (25/01/2025 forum orientation post-bac); Lycée Uruguay (31/01/2025 JPO formations post-bac, 05/04/2025 Formations hors post bac).

## Le bilan 2024 du service France Rénov de l'agglomération

La tendance reste à la hausse pour ce service tant sur la tenue d'animations dans le cadre de manifestations communales, que sur la demande des habitants. La part de contact pour les copropriétés a augmenté, par suite d'une sensibilisation directe des syndicats de copropriétés.

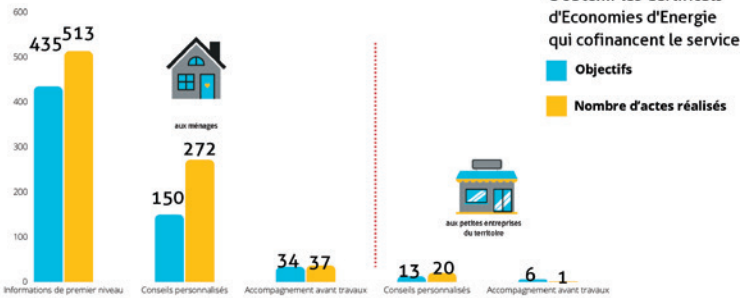
Vous êtes nombreux à vous déplacer lors des permanences tenues dans les locaux de l'agglomération et plus de 500 en tout à prendre contact

avec les conseillers France Rénov. Celles-ci sont bien entendu maintenues en 2025 et se tiendront exclusivement au siège de l'agglomération au 80 route de Valvins à Samois-sur-Seine.

À noter la tenue de nouvelles balades thermiques, la première aura lieu à Achères-la-Forêt le 6 février prochain.

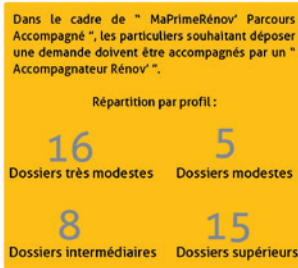
### BILAN 3E TRIMESTRE

Actes réalisés entre le 1er janvier et le 30 septembre

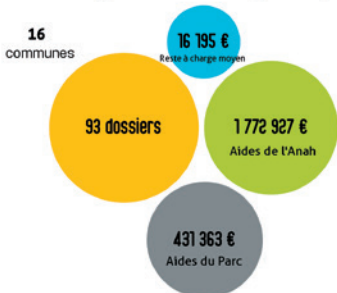


Les objectifs permettent d'obtenir les Certificats d'Economies d'Energie qui cofinancent le service

### Nombre de dossiers Mon Accompagnateur Rénov'



### BILAN DU Programme d'intérêt général (PIG) 2019 - 2024



Avant/Après  
390.05 Kwhep/m<sup>2</sup>/an  
▼  
192.40 Kwhep/m<sup>2</sup>/an

Gain énergétique moyen = 50 %  
Gain d'émission de gaz à effet de serre moyen = 64 %



## Kit anti-fraude Décrypter son DEVIS de rénovation énergétique et éviter les ARNAQUES

5 éléments doivent absolument figurer dans votre devis

#### Les mentions obligatoires RELATIVES AUX TRAVAUX

- la date du devis
- la validité du devis
- l'adresse du chantier
- la surface à isoler
- la quantité et le détail des équipements
- chaque geste de travaux éligible
- le taux de TVA

#### Les CRITERES rendant les travaux ELIGIBLES AUX AIDES

- Les normes et critères techniques de performance de l'équipement ou du matériau (notés dans le guide des aides ANAH)
- L'attestation du certificat de qualification Reconnu Garant de l'Environnement (RGE)
- L'attestation d'assurance.

#### Le MONTANT TTC de la dépense éligible

- Il doit être détaillé par type de travaux
- Pour chaque ligne de dépense, les taux de TVA doivent être indiqués
- Les coûts de main d'œuvre et de fourniture doivent apparaître

#### Le MONTANT TOTAL TTC à la charge du client

- C'est-à-dire le montant total TTC des travaux restant à la charge du client.

#### Les Conditions Générales de Vente (CGV)

- Elles doivent obligatoirement être transmises avec le devis
- On doit y retrouver entre autres :
  - les modalités de réclamation (un formulaire de rétractation doit être joint afin de faciliter les démarches),
  - les contacts du Médiateur de la consommation identifié sur le territoire concerné,
  - les conditions du service après-vente.

Le conseiller France Rénov' peut aider à vérifier les devis reçus.



Afin de lutter contre la fraude et les arnaques à la rénovation énergétique, le Parc a créé un " kit Anti-fraude ". Il est à disposition du public et des communes afin de pouvoir sensibiliser sur le sujet ( démarchage téléphonique, délai de rétractation...)

Ce kit vous donne également accès à tous les contacts en cas de litiges ou conflits avec les entreprises.

Il sera disponible sur le site du Parc.



# HABITAT

## Propriétaires, des aides pour financer vos travaux de réhabilitation, d'économie d'énergie et adaptation

L'Opération Programmée d'Amélioration de l'Habitat à volet Renouvellement Urbain ou OPAH-RU est un dispositif incitatif avec volet coercitif mis en place par le Pays de Fontainebleau, l'Anah et l'État pour une durée de cinq ans de 2024 à 2029. L'OPAH concerne les communes **d'Avon, de Bourron-Marlotte, de Fontainebleau et de Samois-sur-Seine.**

Le Renouvellement Urbain (RU) en lien avec le programme Action coeur de ville, il s'applique uniquement sur les communes d'Avon et de Fontainebleau.

Cette OPAH-RU est à destination des propriétaires occupants modestes et très modestes et tous les propriétaires bailleurs sans condition de revenus. L'opérateur CITÉMÉTRIE, désigné par le Pays de Fontainebleau, vous accompagne gratuitement sur les volets techniques, administratifs et financiers.



Quelle que soit votre question, la porte d'entrée reste pour l'ensemble des dispositifs habitat, les conseillers France Rénov', ils sont à même d'affiner votre besoin et de vous guider vers le bon interlocuteur pour vos projets selon votre situation.

Zohra BENSABEUR et Louis BRIENNE, vos conseillers France Rénov'



## Votre parcours



### Une question habitat ?

Infoenergie@pays-fontainebleau.fr  
01 64 98 11 79  
Information de premier niveau  
conseil / orientation  
Service France Rénov'  
du Pays de Fontainebleau

- Propriétaire occupant modeste / très modeste,
- Propriétaire bailleur
- copropriétés (secteur RU)

- Ménages aux revenus intermédiaires et supérieurs
- copropriétés hors périmètre RU

Envoi vers un MonaccompagnateurRénov' agréé pour l'accompagnement

Projet de rénovation énergétique

Projet de travaux lourds

Projet d'adaptation à la perte d'autonomie

Accompagnement gratuit CITÉMÉTRIE  
opah-pays-fontainebleau@citemetrie.fr  
01 43 51 40 12

## La Fête du Vélo revient en 2025, rendez-vous le dimanche 15 juin

Après le succès de la première édition, cet événement convivial et fédérateur visant à promouvoir la pratique du vélo comme mode de transport durable et à renforcer les liens entre les habitants du territoire est renouvelé. Passionnés et curieux s'étaient réunis en 2024 autour de la mobilité douce. Au cœur de l'événement, un défi s'était tenu entre communes pour récompenser les plus engagées. **Boissy-aux-Cailles** et **Achères-la-Forêt**, ont organisé une « randonnée » jusqu'à la manifestation avec à eux deux plus de 35 cyclistes. En octobre, ont été remis **deux paires d'arceaux vélo** aux maires Patrick Pochon (Boissy-aux-Cailles) et Vanessa Piel (Achères-la-Forêt). Ces arceaux ont vite trouvé leurs places en cœur de bourg et symbolisent un pas de plus vers des territoires où pédaler devient naturel. Le défi communal est relancé pour l'édition 2025 !

Barbizon est au cœur des axes cyclables existants ou à développer. La proximité avec le cœur urbain, mais également le massif forestier ou la plaine de Bière ont guidé ce lieu de rendez-vous 2025.

Vous y trouverez des stands d'information sur le cyclisme, des ateliers pratiques pour petits et grands, des démonstrations interactives. Cette journée sera également l'occasion de découvrir les initiatives locales en faveur de la mobilité douce.



Remise des arceaux vélo à la Mairie d'Achères-la-Forêt

## Le Pass' Local s'étend sur tout le réseau Fontainebleau-Moret

Réservé aux habitants de **65 ans et plus** des 26 communes de l'agglomération, le Pass'Local est désormais valable sur **l'ensemble des lignes du réseau Fontainebleau-Moret**. Ce forfait annuel, maintenu à **80 € par an** malgré l'inflation, offre une solution de mobilité décarbonée et solidaire aux seniors habitants sur le territoire. Cette initiative vise à encourager les déplacements durables, à améliorer l'accessibilité et proposer une mobilité inclusive, en multipliant les actions en faveur de solutions adaptées à tous les âges. Pour plus d'informations, rendez-vous sur le site de l'agglomération ou au kiosque de la gare routière de Fontainebleau-Avon.

## L'agglomération intensifie le stationnement vélo en gare

Dans le cadre de son plan vélo, la Communauté d'agglomération du Pays de Fontainebleau, en partenariat avec Île-de-France Mobilités (IDFM), renforce l'offre de stationnement vélo pour répondre à la demande croissante des cyclistes.

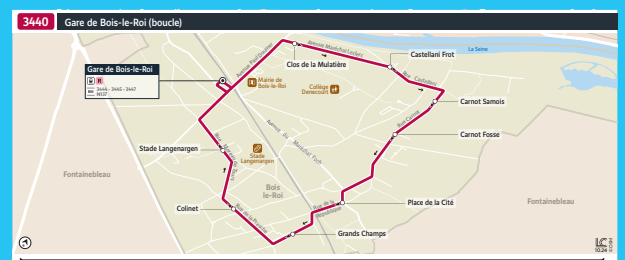
À **Bois-le-Roi**, la capacité passera de 196 à 244 places (+48 places), sur les autres gares **122 nouvelles places seront créées entre 2024 et 2025** :

- 38 places à Bourron-Marlotte, 28 à Chartrettes, 28 à Héricy et 28 à Vulaines-sur-Seine.
- La gare de **Fontainebleau-Avon** bénéficiera de la création de 100 places supplémentaires, portant le total à **279 places** dès le **2<sup>e</sup> trimestre 2025**. Des équipements innovants seront installés : borne de réparation avec station de gonflage, Bornes de recharge pour vélos à assistance électrique (VAE), casiers sécurisés pour accessoires et places dédiées aux vélos cargos.

## Une offre de bus repensée pour les Bacots

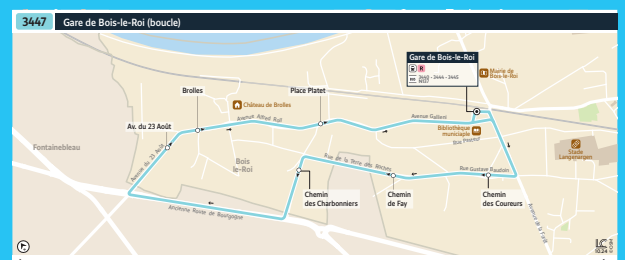
En collaboration avec Île-de-France Mobilités et son délégataire Transdev ainsi que la commune, l'agglomération a pu réorganiser la desserte locale de l'ex-ligne 40. Cette refonte offre également des correspondances renforcées avec les trains en heures de pointe, simplifiant les déplacements quotidiens pour l'ensemble de la commune.

Dès à présent, la **ligne 3440** voit son itinéraire repensé pour mieux couvrir Bois-le-Roi. La fusion des deux circuits simplifie l'offre, permettant d'assurer la correspondance avec quatre trains le matin et quatre trains le soir tout en optimisant les horaires pour les usagers. L'offre est maintenue pour les arrêts les plus éloignés et ne compromet pas l'accès au service pour les résidents de ces zones.



Une **nouvelle ligne (3447)** vient compléter l'offre pour desservir l'ensemble du quartier de Brolles.

Avec ces ajustements, **1 150 habitants** bénéficient d'un accès amélioré aux transports. L'itinéraire a été conçu pour éviter les voiries étroites et ainsi assurer la sécurité et la fluidité du trafic.





# URBANISME

## Point d'étape PLUi

Après deux années et demie intensives de travail et de co-construction avec les communes du Pays de Fontainebleau, le conseil communautaire a arrêté le projet de Plan Local d'Urbanisme intercommunal le 27 juin 2024.

Cette démarche de planification, vise à l'aménagement de l'espace communautaire pour les 15 prochaines années. Suite à cette première étape, les 26 communes étaient invitées jusqu'à la fin du mois de septembre à donner un avis sur le projet de PLUi.

Ainsi, **l'ensemble des conseils municipaux ont donné un avis favorable accompagné d'observations et de demandes d'ajustements** qui seront étudiées mais ne pourront être prises en compte qu'après l'enquête publique prévue courant mars 2025.

La riche période de concertation étant terminée, les habitants pourront prochainement s'exprimer sur le PLUi dans le cadre de l'enquête publique. Le dossier de PLUi sera disponible à la consultation durant une période d'un peu plus de 30 jours et les commissaires enquêteurs pourront recevoir les administrés lors de permanences qui leur seront dédiées. Il comportera

notamment l'avis des personnes publiques associées (État, Région, Département, PNRGF, chambres consulaires, territoires limitrophes...) et de l'autorité environnementale sur le projet de PLUi.

Les modalités de l'enquête publique seront définies prochainement : dates, lieux de consultation du dossier, permanences des commissaires enquêteurs...

Suivez l'actualité sur le site  
[www.pays-fontainebleau.fr](http://www.pays-fontainebleau.fr)

ou la plateforme

<http://plui-pays-fontainebleau.fr>

## Participez aux évolutions de l'autoroute A6

L'agglomération est bordée sur sa partie Ouest par l'autoroute A6. Les habitants des communes riveraines et bien au delà empruntent en nombre cet axe vers la capitale.

**Aménagements de l'A6 : concertation publique du 14 janvier au 28 février 2025**

Une concertation publique est organisée par APRR du 14 janvier au 28 février 2025, sur un projet d'aménagements de l'autoroute A6 entre Évry-Courcouronnes et Cély-en-Bière. L'objectif de ce projet : fluidifier, sécuriser, offrir de nouvelles solutions de mobilité tout en améliorant l'intégration urbaine et environnementale de l'autoroute.

Cette concertation est encadrée par la Commission nationale du débat public. Deux réunions publiques sont organisées le 14 janvier à Cély-en-Bière et le 17 janvier au Coudray-Montceaux.

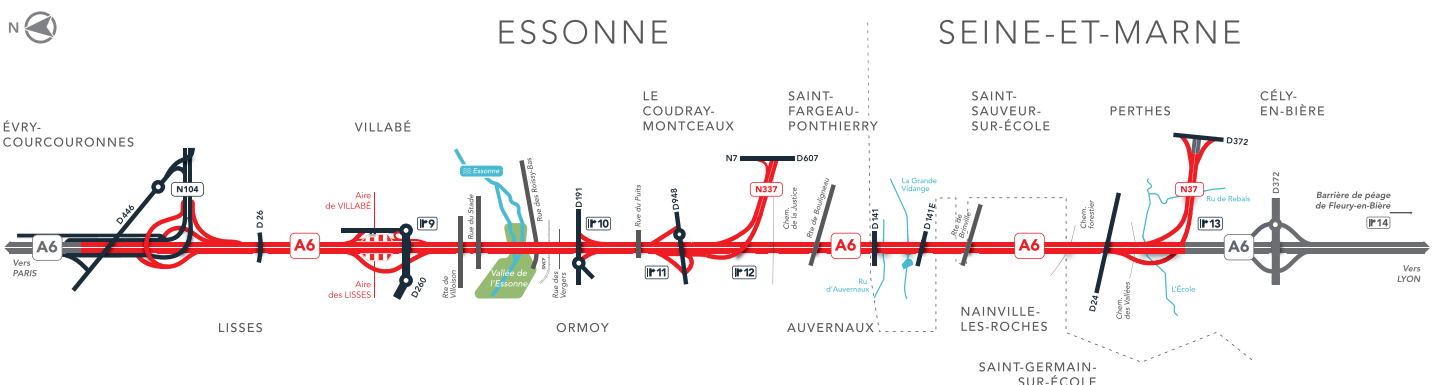
La plateforme [mobilites-A6.aprr.fr](http://mobilites-A6.aprr.fr) permet de consulter le dossier du projet, de suivre l'actualité de la concertation et de déposer une contribution.



**2 réunions publiques d'information**

**14 JAN. 2025 à 18h30**  
à Cély-en-Bière

**17 JAN. 2025 à 19h30**  
au Coudray-Montceaux



Informez-vous et exprimez-vous jusqu'au 28 février 2025 sur  
**[mobilites-A6.aprr.fr](http://mobilites-A6.aprr.fr)**

## Le Pays de Fontainebleau est une collectivité « ZÉRO PHYT'eau »

L'agglomération du Pays de Fontainebleau a été récemment labellisée collectivité ZÉRO PHYT'eau, en témoignage de son engagement environnemental.

Décerné par le Département de Seine-et-Marne, ce label récompense les territoires ayant adopté des pratiques excluant l'utilisation de produits phytosanitaires dans la gestion des espaces publics.

C'est aussi la reconnaissance des efforts de la collectivité pour préserver la qualité de l'eau, protéger la biodiversité et promouvoir des méthodes de gestion alternatives et durables. Une initiative qui inspire d'autres collectivités désireuses d'agir pour la protection de l'environnement.



Remise du diplôme Zéro Phyt'eau

## Formation à la gestion écologique des espaces verts

En raison de son engagement en faveur de la biodiversité, la communauté d'agglomération a été reconnue « Territoire engagé pour la Nature » (TEN) en juin 2024. Ce label valorise les actions concrètes menées pour préserver les milieux naturels et promouvoir des pratiques respectueuses de l'environnement et la richesse faunistique et floristique.

Dans cette dynamique, une formation à la gestion écologique des espaces verts est proposée aux agents techniques et élus des 26 communes de l'agglomération. L'objectif est de former les participants à adopter des pratiques de gestion différenciée, adaptées à la diversité et à la richesse des milieux, qu'il s'agisse de parcs, cimetières, arbres d'alignement, espaces naturels, bords de routes ou équipements communautaires.

Un premier groupe issu de huit communes a déjà suivi cette formation : Avon, Bois-le-Roi, Bourron-Marlotte, Chartrettes, Fontainebleau, Samois-sur-Seine, Samoreau et Vulaines-sur-Seine. Lors de ces sessions, les participants ont non seulement approfondi leurs connaissances sur la gestion écologique des espaces verts, mais ont aussi pu échanger sur leurs expériences respectives. Ces échanges ont permis de mieux comprendre les défis rencontrés sur le terrain et de partager des solutions adaptées aux spécificités de chaque territoire.



Session de travail avec les élus et agents communaux



Visite sur site d'un espace en gestion différenciée

D'autres sessions de formation seront proposées dans les mois à venir afin que toutes les communes de l'agglomération puissent bénéficier de cet accompagnement. Ce programme participe à l'objectif collectif de garantir une gestion durable de nos espaces verts tout en préservant notre patrimoine naturel.

Bientôt vous découvrirez des panneaux pédagogiques en bordure de route pour mieux expliquer la gestion différenciée des espaces verts et ses bénéfices pour l'environnement. L'objectif est de sensibiliser à l'importance de cette approche, en mettant en avant la diversité et la richesse des milieux naturels, tout en montrant les raisons pratiques et écologiques qui motivent ces choix. Cette initiative visera à concilier les attentes des habitants avec les besoins de préservation des espaces verts, en créant une compréhension partagée des enjeux environnementaux.



## Travaux assainissement à Saint-Sauveur-sur-École

La Communauté d'Agglomération en collaboration avec son délégataire Veolia et l'entreprise M3r a réalisé des travaux de rénovation du réseau d'eaux usées de la résidence.

Cette opération réalisée sans tranchée a consisté à la mise en œuvre d'un chemisage à l'intérieur de la canalisation permettant ainsi de rétablir son étanchéité. Il s'agit de la réparation sans casse des canalisations par une technique mêlant résine et durcisseur.

Ce procédé ne nécessite pas de gros travaux ! Cette opération permet ainsi de réduire les arrivées d'eaux claires parasites provenant des nappes dans le réseau, et in fine à la station d'épuration.

## Évolution des redevances Agence de l'Eau en 2025

Les redevances des agences de l'eau sont essentielles pour financer les actions de préservation de l'eau et des milieux aquatiques. Elles sont perçues auprès des usagers de l'eau, contribuant ainsi à la lutte contre la pollution, à la protection de la santé et de la biodiversité, et garantissant la quantité et la qualité de l'eau. En incitant à des pratiques vertueuses et en renforçant la connaissance des pressions exercées sur les milieux aquatiques, ces redevances jouent un rôle clé dans la préservation de l'environnement.

Elles ont fait l'objet d'une révision dans le cadre de la loi des finances de 2024, et seront prélevées directement auprès de usagers ou par l'intermédiaire de la communauté d'Agglomération du Pays de Fontainebleau.

Les objectifs de la réforme des redevances des agences de l'eau sont d'inciter davantage les collectivités à améliorer la performance des réseaux d'eau potable et des systèmes d'assainissement collectif et de pousser tous les acteurs à réduire l'ensemble des prélèvements sur la ressource en eau. Il s'agit de favoriser l'application des principes pollueur/payer et préleveur/payeur, et ainsi de rééquilibrer progressivement l'origine des contributions entre usagers.

Certaines redevances disparaissent, d'autres sont refondues. Les redevances pollution domestique et modernisation des réseaux sont remplacées par la redevance consommation, la redevance pour performance de réseaux d'assainissement et la redevance pour performance des réseaux d'eau potable.

Ces redevances seront collectées pour l'agence de l'Eau non plus auprès des abonnés mais auprès de la Communauté d'agglomération.



+ d'infos

## Mise en place de la télérelève des compteurs d'eau

Veolia eau, vous contactera prochainement pour la mise en place d'un nouveau compteur à même de fournir une télérelève. Ces nouveaux dispositifs communiquent auprès de l'antenne la plus proche, si besoin à l'aide de répéteurs disposés sur les candélabres et panneaux routiers. Le suivi de la consommation est facilité, cela permet aussi de lutter contre les fuites et d'améliorer le rendement des réseaux.



Nouveau compteur d'eau

Grâce au télérelevé, vous bénéficiez de nouveaux services et pouvez notamment :

- Suivre votre consommation d'eau en temps réel,
- Surveiller les anomalies sur le compteur (casse, vol...),
- Recevoir des alertes antigel pour protéger les installations et compteurs,
- Accéder au montant de votre facture et à l'historique des consommations,
- Détecter les fuites,
- Ne plus avoir à rester chez vous pour la relève de compteur d'eau,
- Fixer un seuil d'alerte en cas de surconsommation (envoi d'un e-mail, d'un SMS...).

Les villes peuvent également être informées si des bouches de lavage ne sont pas fermées ou si des bornes d'incendie sont mal utilisées. Dans tous les cas, les données des consommateurs sont confidentielles et le resteront. Nous les traitons pour assurer un meilleur service mais leur protection est garantie.

## Travail sur l'alimentation de l'aire de captage de Perthes

La commune de Perthes est alimentée par un captage d'eau souterraine, qui doit être traitée préalablement à sa mise en distribution, du fait de la présence de nitrates et pesticides en teneurs supérieures à la norme.


L'Agglomération a pu définir l'aire d'alimentation de ce captage, c'est-à-dire la surface sur laquelle l'eau de pluie ruisselle ou s'infiltrer. Un programme d'action de lutte contre les pollutions diffuses sur cette zone est en cours. Cette perturbation provenant des produits fertilisants et phytosanitaires utilisés dans l'agriculture, le jardinage amateur et l'entretien des espaces verts privés.

Une première rencontre s'est tenue en novembre réunissant les élus des communes concernées, les acteurs agricoles, le bureau d'études SCE chargé de l'animation et la Communauté d'agglomération. L'objectif à long terme est d'assainir cette eau souterraine et de ne plus avoir besoin de la traiter.

## Deux nouveaux terrains synthétiques sur le territoire

Les terrains des stades intercommunaux Philippe Mahut à Fontainebleau et Coubertin à Vulaines-sur-Seine disposent à présent de terrains en gazon synthétique avec remplissage en sable.

Les deux terrains bénéficient d'un système de drainage des eaux pluviales. Il en résulte une surface sportive permettant une utilisation quotidienne tout au long de l'année, économe de la ressource en eau.

 **2 060 000 € TTC**



Terrain synthétique – Stade Philippe MAHUT

## Un pas de tir à l'arc entièrement rénové et arboré

Au delà de la mise en accessibilité, de la réfection complète des espaces intérieurs et extérieurs le pas de tir à l'arc a bénéficié de plantations préconisées par l'Office National de Forêt.

Ainsi 9 grands chênes et 10 pins maritimes

 **35 630 € TTC** de plantations

## Le terrain d'honneur du Grand Parquet, plus beau que jamais

Après plusieurs mois de travaux, le Terrain d'Honneur du Grand Parquet revêt une pelouse immaculée. C'est avec une grande impatience que les premiers cavaliers sont attendus.

Avec une superficie de plus d'un hectare, ce nouvel espace a été entièrement repensé pour offrir une qualité optimale pour le sport équestre et répondre aux nouvelles normes environnementales.

Un chantier innovant, grâce à un système de subirrigation qui utilise du sable sous le gazon et garantit une gestion efficace de l'eau tout en conservant un sol de qualité.

Une belle avancée vers des pratiques durables, alliant respect de l'environnement et confort des couples cavaliers/chevaux.

La saison 2025, vous donnera de nombreuses occasions de venir l'admirer.



Terrain d'honneur du Grand Parquet

Partenaires  
financiers

seine&marne  
LE DEPARTEMENT

Fonds Éperon



Région  
île de France



## Les travaux de la piscine avancent

La piscine de la Faisanderie, en travaux depuis juillet dernier a d'ores et déjà connu de belles transformations. L'extension en sous-sol sur la partie droite du bâtiment accueille le nouveau système de traitement de l'eau, du traitement de l'air. À ce jour, ces nouveaux dispositifs sont en phase d'essai. La technologie du filtre à perlite a été choisie pour l'économie de la ressource en eau.

Le sauna et le hammam sont en cours de finition, la faïence est posée ! Les vestiaires seront prochainement finalisés. Une salle de réunion et une tisanerie sont installées pour les agents.

La réouverture de la piscine est prévue au printemps 2025.

 **2 772 000 € TTC**



Extension pour les locaux techniques



Nouvelle machinerie



Petit bassin



Fondation pour la future machinerie



Hammam

### Partenaires financiers





## Les RPE fêtent la fin d'année

Ces derniers mois, les animatrices des Relais Petite Enfance ont pu proposer des temps d'animation en direction des assistantes maternelles avec une soirée dédiée au bien-être et les spectacles de Noël pour les tout-petits.

Le 19 novembre, cinq salles du Grand Parquet étaient dédiées à différentes formes d'ateliers permettant de consacrer un peu de temps pour soi. La profession d'assistante maternelle ou de garde à domicile, ne permet que très peu de flexibilité pour s'accorder des moments de détente. L'amplitude horaire de garde des enfants va croissante en parallèle avec les contraintes journalières des parents travaillant souvent hors du territoire. Pas loin de 60 participantes ont pu bénéficier de séances de méditation, de relaxation, de sophrologie ou de fabrication de cosmétiques maison. Un temps qui a été fortement apprécié et demande à être renouvelé.



Atelier de fabrication de produits cosmétiques maison



Spectacle de la Compagnie Zébuline

Les spectacles de Noël se sont tenus sur les cinq secteurs des RPE, avec la compagnie Zébuline.

**Vous êtes parent ? Assistante maternelle, garde à domicile ?  
Contactez votre animatrice RPE de secteur, elle pourra vous accompagner dans vos démarches  
pour trouver un mode de garde, rédiger le contrat ou vous mettre réseau avec  
les autres professionnels de la petite enfance.**

## Enfance



Atelier danse par l'espace Muse

L'association perthoise espace Muse, qui compte plus de 170 élèves répartis par niveau et tranche d'âges, prépare tout au long de la saison le gala de fin d'année. Une de leur professeure est venue animer une après-midi danse pour le plus grand plaisir des enfants.

L'équipe d'animation, en application du projet éducatif territorial organise des activités en lien avec un parcours éducatif cohérent et de qualité, avant, pendant et après l'école. Dans les prochains mois, les enfants pratiqueront diverses activités sportives et culturelles aux côtés d'associations locales.

En fin d'année, les enfants ont produit un spectacle chanté, emmené par l'équipe d'animation qui recèle de nombreux talents.



Spectacle de fin d'année de l'accueil de loisirs



## INFOS

### Notez dans vos agendas

2025

**21-27 avril**  
Printemps des Sports Équestres



**16 mai**  
Le salon de l'emploi



**15 juin**  
La fête du vélo



## RECRUTEMENT

### FOCUS

Les collectivités territoriales n'échappent pas à la pénurie de personnel d'animation. Conséquence lointaine du défaut de formation BAFA dispensée pendant les années de crises sanitaires, la tendance reste préoccupante et les accueils de loisirs peinent parfois à combler la capacité d'accueil, voire à ouvrir, en raison du manque de personnel.

La fonction publique territoriale évolue depuis de nombreuses années, au fil des compétences exercées par les collectivités. Aussi, les recrutements se diversifient et font appel à des profils experts exerçant plus traditionnellement dans le privé.

Candidatez à [recrutement@pays-fontainebleau.fr](mailto:recrutement@pays-fontainebleau.fr)

## L'AGGLO RECRUTE !

OFFRES D'EMPLOIS

Un(e) agent(e) accueil piscine

Remplacement Maître Nageur Sauveteur

Agent d'entretien et accueil piscine

Remplacement agent d'entretien et accueil piscine

Remplacement chargé(e) de la vie associative


Responsable du service petite enfance, enfance & jeunesse

Un(e) animateur(trice) BAFA des mercredis  
Cély ou Achères-la-Forêt

Un(e) agent(e) de restauration des mercredis  
Cély ou Achères-la-Forêt

Coordinateur(rice) relais petite enfance

Chargé(e) de mission amélioration du parc privé (OPAH-RU)  
& coordinateur/trice du dispositif Action Cœur de Ville

 Pays de Fontainebleau  
Communauté d'agglomération

Plus d'infos



## TRIBUNE LIBRE

### VOUS avez la parole !

Notre groupe vous souhaite une bonne et heureuse année 2025 ! Elle démarre par une enquête publique sur le PLUi (Plan Local d'Urbanisme intercommunal) qui doit tous nous mobiliser. Déjà à Bois-le-Roi, des centaines de citoyens sont venus manifester pour l'environnement, le cadre de vie et le refus d'expropriations dont l'unique but est de construire toujours plus de logements.

Favoriser les promoteurs immobiliers au détriment des habitants de tout le Pays de Fontainebleau est la caractéristique principale de ce PLUi. La densification prévue est un non-sens au vu du nombre massif de logements vacants et de notre situation en matière d'environnement, de services publics et de transport (ligne R saturée...).

La prise de conscience de la menace sur notre qualité de vie doit s'exprimer impérativement lors de l'enquête publique qui se tiendra en février 2025. Ne laissez pas les amis des promoteurs décider à votre place, dites non à la densification imposée par ce PLUi !

Villes, villages Forêts

+ d'infos





# Venez à la rencontre de votre agglomération

## Janvier

8 France Rénov'  
ADIL

15 France Rénov'

22 France Rénov'  
ADIL

29 France Rénov'

30 Conseil  
communautaire

## Février

5 France Rénov'  
5 Rencontres éco

5 Les permanences  
CAUE

6 Balade thermique

12 France Rénov'  
ADIL

19 Atelier OPAH-RU

19 France Rénov'

26 France Rénov'  
ADIL

## Mars

5 France Rénov'

8 Forum « ESS  
mode d'emploi »

12 France Rénov'  
ADIL

19 Atelier OPAH-RU

19 France Rénov'

24 Atelier éco

26 France Rénov'  
ADIL

27 Conseil  
communautaire

Ateliers éco

Permanences ADIL

Conseils  
communautaires

Permanences  
France Rénov'



**Pays de  
Fontainebleau**  
Communauté d'agglomération

80 route de Valvins - CS 08393  
77309 Samoisis-sur-Seine CEDEX  
tél. 01 64 70 10 80  
accueil@pays-fontainebleau.fr  
www.pays-fontainebleau.fr



# FESTIVAL DE THÉÂTRE DU HÉRISSEON

Le 08 et le 09 février 2025

Samedi 08 février 20h30

**PRIX DU PUBLIC 2024**

par la Compagnie Le Rideau Représé

**TOUR DU MONDE EN 80 JOURS**

de Sébastien AZZOPARDI et Sacha DANINO

Dimanche 09 février 15h00

**FESTIVAL OFF**

par la Compagnie Boite de Douze,  
troupe de la Vallée du Théâtre

**TOUS LES RÊVES PARTENT  
DE GARDE D'AUSTERLITZ**

de Mohamed KACIMI

à partir de 12 ans

À Barbizon

Espace Culturel Marc Jacquet

Réservez vos places

SCANNEZ LE QR CODE POUR  
ACCÉDER AU SITE INTERNET



Graphik  
Projects



© 2025, Oxygène, www.graphikprojects.fr - www.domo-clean.fr - www.optiquebricolage.com - www.marcjacquet.com - www.ni.com

## Théâtre municipal de Fontainebleau



**Programmation musicale  
du Conservatoire**

Vendredi 14 mars à 19h30

**Malevolo de l'orchestre  
Lamoureux**

Mercredi 19 mars à 19h30

**Concert : Louis Chedid**

Samedi 22 mars à 20h30

**Banquet de la Sainte Cécile**

Mardi 25 mars à 20h30

**Théâtre : « Exit »**

Vendredi 28 mars à 20h30

**Concert : « Reggiani »**

Dimanche 30 mars à 17h

**Les gros patinent bien**

Samedi 11 janvier à 20h30

**Théâtre : Le Rapport dont  
vous êtes l'objet**

Vendredi 17 janvier à 20h30

**Théâtre : « Poumons »**

Mercredi 29 janvier à 20h30

**Programmation musicale  
du Conservatoire**

Mardi 11 février à 19h30

**Théâtre : « L'heure des  
assassins »**

Jeudi 20 février à 20h30

**Les poupées persanes**

Samedi 8 mars à 20h30

**Programmation musicale  
du Conservatoire**

Mardi 11 mars à 19h30



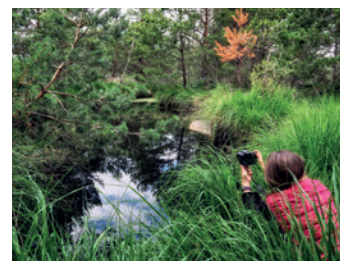
## Les activités de l'Office de Tourisme

### Visite guidée de la forêt

Le samedi 11 janvier,  
le dimanche 23 février et  
le samedi 15 mars

### Visite guidée - Sur la trace des animaux en forêt de Fontainebleau

Le samedi 18 janvier,  
le samedi 15 février et  
les samedis 1 mars



### Stage photographique – Magie de la forêt

Le samedi 25 janvier,  
le samedi 22 février et  
le samedi 22 mars



### Visite guidée Second Empire de la ville de Fontainebleau

Le samedi 22 mars

### Visite guidée de l'École Militaire d'Équitation (EME/CNSD)

Le samedi 25 janvier,  
le samedi 22 février et  
le samedi 22 mars



Pays de  
Fontainebleau  
Office de Tourisme

## L'ÂNE VERT théâtre

Fontainebleau  
www.anevert.fr

### La Maison dans les Sables

Samedi 11 janvier à 20h30  
Dimanche 12 à 17h

### Colette et la musique Concert-spectacle

Samedi 18 janvier à 20h30 et  
dimanche 19 janvier à 17h

### L'étranger, d'Albert Camus

Samedi 25 janvier à 20h30  
Dimanche 26 janvier à 17h

### Célimène et le Cardinal

Samedi 1<sup>er</sup> février à 20h30

### Et vos dessous qui s'éparpillent comme ...

Samedi 8 à 20h30  
Dimanche 9 février à 17h

### Le Horla

Samedi 15 février à 20h30  
Dimanche 16 février à 17h

### L'amour c'est la jungle

Samedi 8 mars à 20h30  
Dimanche 9 mars à 17h

### Nuit d'été

Samedi 15 mars à 20h30  
Dimanche 16 mars à 17h

### 19.5 Le XIX<sup>ème</sup> siècle en 5 actes

Samedi 22 mars à 20h30  
Dimanche 23 mars à 17h

### Vendredi 13

Samedi 29 mars à 20h30  
Dimanche 30 mars à 17h



Réservations obligatoires en ligne  
sur [www.fontainebleau-tourisme.com](http://www.fontainebleau-tourisme.com)

Pour toutes autres questions : 01 60 74 99 99 et par mail [info@fontainebleau-tourisme.com](mailto:info@fontainebleau-tourisme.com)

## Château de Fontainebleau

Fontainebleau

**Exposition : Oudry, peintre de courre - Les Chasses royales de Louis XV**  
Jusqu'au lundi 27 janvier

**Spectacle de Noël au château de Fontainebleau**  
Jeudi 2 et vendredi 3 janvier

**Visite en famille « D'Artagnan »**  
Mercredi 1<sup>er</sup>, jeudi 2, vendredi 3, samedi 4 et dimanche 5 janvier

### Exposition René Nicoly et les Jeunesses Musicales de France

Jusqu'au dimanche 5 janvier  
Avon  
Médiathèque Les Sources vives

### « À la recherche du petit chaperon rouge » de Maureen Poignonec

Jusqu'au vendredi 3 janvier  
Fontainebleau  
Médiathèque

### Exposition de Fabienne Berthier

Du samedi 11 janvier au vendredi 21 février  
Fontainebleau  
FLC, bâtiment Maison des Associations

### Atelier graffiti & streetart pour enfants et jeunes ados

Samedi 11 janvier à 14h  
Fontainebleau  
Galerie Fontaineblow

### Apéro-conte thématique

Dimanche 12 janvier à 18h30  
Fontainebleau  
Hôtel Victoria

### Exposition : Briques en scène

Du jeudi 16 au jeudi 23 janvier  
Avon  
Médiathèque Les Sources vives

### Spectacle : Démocratie, mon amour

Vendredi 17 janvier à 20h30  
Avon  
Médiathèque Les Sources vives

### Loto

Dimanche 19 janvier  
Samois-sur-Seine  
La Samoisienne

### Concert : Trio Philéa

Dimanche 19 janvier à 16h  
Avon  
Manoir de Bel-Ébat

### La nuit de la lecture

Samedi 25 janvier à 18h  
Fontainebleau  
Médiathèque

### Conversations avec L'Histoire : apéro-causerie « Faut-il déboulonner Colbert et tous les « pas-gentils » de l'Histoire ? »

Dimanche 26 janvier à 19h  
Fontainebleau  
Hôtel Victoria

### Concert anniversaire

**Django Reinhardt**  
Samedi 1<sup>er</sup> février  
Samois-sur-Seine  
La Samoisienne

### Apéro-conte thématique

Dimanche 9 février à 18h30  
Fontainebleau  
Hôtel Victoria

### Ciné-débat autour du film

« L'Eclipse »  
Mardi 11 février à 19h30

Fontainebleau  
Cinéma Ermitage

### Exposition de Daphné Beauvais

Du samedi 8 mars au vendredi 11 avril  
Fontainebleau  
FLC, bâtiment Maison des Associations

### Loomie et les robots

Samedi 8 mars à 17h  
Chartrettes  
Espace culturel Renée Wanner

■ Sport ■ Musique ■ Conférence ■ Exposition ■ Théâtre ■ Animation ■ Visite guidée

Pour toutes questions : Fontainebleau Tourisme • [info@fontainebleau-tourisme.com](mailto:info@fontainebleau-tourisme.com)  
boîte de dialogue en ligne sur [www.fontainebleau-tourisme.com](http://www.fontainebleau-tourisme.com)

■ Sport ■ Musique ■ Conférence ■ Exposition ■ Théâtre ■ Animation ■ Visite guidée

Pour toutes questions : Fontainebleau Tourisme • [info@fontainebleau-tourisme.com](mailto:info@fontainebleau-tourisme.com)  
boîte de dialogue en ligne sur [www.fontainebleau-tourisme.com](http://www.fontainebleau-tourisme.com)

# LE GRAND PARQUET

Réservez vos week-ends !

La nouvelle saison est lancée !

25<sup>et</sup>  
26<sup>janv.</sup>

### CANI TROPHY

Course et balade avec son chien

14<sup>au</sup>  
18<sup>mars</sup>

### CONCOURS COMPLET MILITAIRE

Concours national regroupant les 3 disciplines

21<sup>au</sup>  
23<sup>mars</sup>

### CONCOURS JEANIN

Concours national de saut d'obstacles

30<sup>mars</sup>

### BROCANTE

Venez dénicher les bonnes affaires !



LE GRAND PARQUET  
FONTAINEBLEAU

Plus d'infos



Suivez l'actualité du Grand Parquet !



### Les 16 km verts du Vaudoué

Dimanche 9 mars à 10h

Le Vaudoué

Entente sportive de la forêt

### Concert

Samedi 15 mars à 20h30  
Samois-sur-Seine  
Église de Samois

### Vide-grenier des enfants

Dimanche 16 mars de 9h à 17h  
Samois-sur-Seine  
La Samoisienne

### Soirée 100% rock

Samedi 22 mars à 21h  
Samois-sur-Seine  
La Samoisienne

### La Fontainebelleau Randonnée VTT et Gravel

Dimanche 23 mars  
Départ du Stade Philippe Mahut  
4 parcours VTT de 20 à 70km

### Hippodrome de la solle - Hiver 2024

Mercredi 19 février • Obstacles

Mardi 25 février • Obstacles

Samedi 1 mars • Plat

Vendredi 07 mars • Plat

Mardi 11 mars • Obstacles

Vendredi 14 mars • Plat

Mardi 18 mars • Plat

Samedi 29 mars • Obstacles

Fontainebleau - Route D606

01 60 71 15 86 • [www.hippodrome-fontainebleau.com](http://www.hippodrome-fontainebleau.com)

■ Sport ■ Musique ■ Conférence ■ Exposition ■ Théâtre ■ Animation ■ Visite guidée

Pour toutes questions : Fontainebleau Tourisme • [info@fontainebleau-tourisme.com](mailto:info@fontainebleau-tourisme.com)  
boîte de dialogue en ligne sur [www.fontainebleau-tourisme.com](http://www.fontainebleau-tourisme.com)